



АДМИНИСТРАЦИЯ ГОРОДА ПЕРМИ
ДЕПАРТАМЕНТ ЗЕМЕЛЬНЫХ ОТНОШЕНИЙ

Сибирская ул., д. 15, Пермь, 614000, тел. (342) 212-46-78, факс 212-41-51
e-mail: dzo@gorodperm.ru, http://www.gorodperm.ru

РАЗРЕШЕНИЕ
на размещение объекта
№ 21-01-44-1437 от 15 СЕН 2022

Департамент земельных отношений администрации города Перми в соответствии с пунктом 3 статьи 39.36 Земельного кодекса Российской Федерации, Положением о порядке и условиях размещения объектов на землях или земельных участках, находящихся в государственной или муниципальной собственности, на территории Пермского края без предоставления земельных участков и установления сервитутов, публичного сервитута, утвержденным постановлением Правительства Пермского края от 22 июля 2015 г. № 478-п, заявлением от 05 сентября 2022 г. № 21-01-06-8189

разрешает МП «Пермводоканал» (ИНН 5906000986, ОГРН 1025901373695, место нахождения: 614039, Пермский край, г. Пермь, Комсомольский проспект, д. 47)

размещение объекта: водопроводы и водоводы всех видов, для размещения которых не требуется разрешения на строительство (сеть водоснабжения для присоединения к существующим сетям водопровода жилого дома по ул. Спартаковская, 8 в Индустриальном районе г. Перми.)

на землях государственная собственность на которые не разграничена

местоположение: Пермский край, г. Пермь, Индустриальный район, ул. Спартаковская.

разрешение выдано на срок: 11 месяцев

Дополнительные условия размещения:

способ размещения объекта: подземный

Территория, согласно схеме, расположена в зонах с особыми условиями использования территорий: охранный зона объектов электросетевого хозяйства, приаэродромная территория аэродрома аэропорта Большое Савино.

МП «Пермводоканал»:

1. Соблюдать Правила охраны электрических сетей, установленные постановлением Правительства Российской Федерации от 24 февраля 2009 г. № 160 «О порядке установления охранных зон объектов электросетевого хозяйства и особых условий использования земельных участков, расположенных в границах таких зон»;

2. Соблюдать Правила использования воздушного пространства, установленные постановлением Правительства Российской Федерации от 11 марта 2010 г. № 138 «Об утверждении Федеральных правил использования воздушного пространства Российской Федерации»;

3. В соответствии с пунктом 7(2) Положения о порядке и условиях

размещения объектов на землях или земельных участках, находящихся в государственной или муниципальной собственности, на территории Пермского края без предоставления земельных участков и установления сервитутов, публичного сервитута, утвержденного Постановлением Правительства Пермского края от 22 июля 2015 г. № 478-п, представить в департамент земельных отношений администрации города Перми в течение 1 месяца с момента размещения объектов материалы контрольной геодезической съемки размещенных объектов на бумажном и электронном носителях на безвозмездной основе.

В соответствии со статьей 20¹ Закона Пермского края от 14 сентября 2011 г. № 805-ПК «О градостроительной деятельности в Пермском крае» МП «Пермводоканал»:

Не позднее чем за 10 рабочих дней до начала строительства и (или) реконструкции безвозмездно передает в департамент градостроительства и архитектуры администрации города Перми один экземпляр копий разделов проектной документации, предусмотренных пунктом 1 части 12 статьи 48 Градостроительного кодекса Российской Федерации;

В течение 10 рабочих дней после окончания работ по строительству, реконструкции безвозмездно передать в департамент градостроительства и архитектуры администрации города Перми схему, отображающую расположение объекта и сетей инженерно-технического обеспечения, подписанную застройщиком (техническим заказчиком), с приложением текстового и графического описания местоположения границ охранной и санитарно-защитной зоны, перечень координат характерных точек границ такой зоны.

Приложение: схема предполагаемых к использованию земель или части земельного участка с координатами поворотных точек границы земельного участка (на 1 л. в 1 экз.).

Начальник отдела предоставления
земельных участков по работе
с юридическими лицами



О.В.Матис

СХЕМА ПРЕДПОЛАГАЕМЫХ К ИСПОЛЬЗОВАНИЮ ЗЕМЕЛЬ ИЛИ ЧАСТИ ЗЕМЕЛЬНОГО УЧАСТКА

Объект: Сеть водоснабжения для присоединения к существующим сетям водопровода
жилого дома по ул. Спартаковская, 8 в Индустриальном районе г. Перми.

Местоположение: Пермский край, г. Пермь, Индустриальный район, ул. Спартаковская.

Площадь земель или части земельного участка, кв.м.: 44

Категория земель: земли населенных пунктов

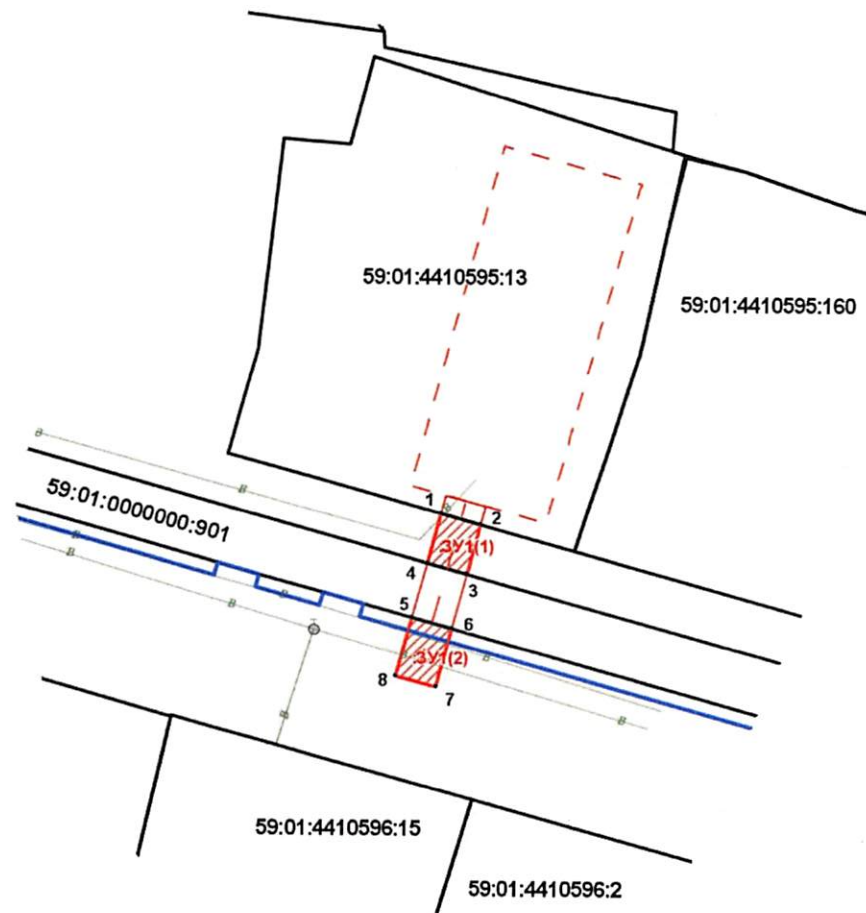
Вид разрешенного использования земельного участка: отсутствует

КАТАЛОГ КООРДИНАТ, м

Контур :ЗУ1(1)		
1	515257,02	2230931,00
2	515255,93	2230934,85
3	515251,06	2230933,54
4	515252,14	2230929,69
Контур :ЗУ1(2)		
5	515246,83	2230928,26
6	515245,75	2230932,11
7	515240,05	2230930,58
8	515241,09	2230926,71

ОПИСАНИЕ ГРАНИЦ СМЕЖНЫХ ЗЕМЛЕПОЛЬЗОВАТЕЛЕЙ:

от т.1 до т.2	ЗУ с кад. № 59:01:4410595:13
от т.2 до т.3; от т.4 до т.1; от т.6 до т.5	городские земли
от т.3 до т.4; от т.5 до т.6	ЗУ с кад. № 59:01:0000000:901



Масштаб 1:500

УСЛОВНЫЕ ОБОЗНАЧЕНИЯ:

- 59:01:4410595:13 - номер учтенного земельного участка
- граница кадастрового квартала
- существующая часть границы, имеющиеся в ЕТРН сведения о которой достаточны для определения ее местоположения
- граница проектируемого размещения Объекта
- ЗУ1 - обозначение территории проектируемого размещения Объекта
- - характерная точка границы территории размещения Объекта



М.П. (для приложений к документам)